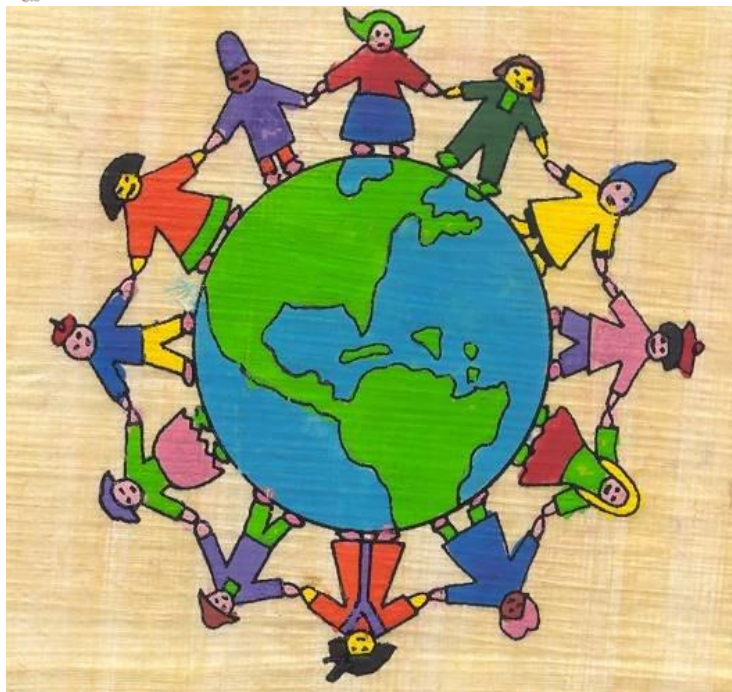


เงื่อนไขเกี่ยวกับการเคลื่อนย้ายแรงงานเสรีในประชาคมอาเซียน

1. อาเซียน คืออะไร

อาเซียน หรือ Association of Southeast Asian Nations : ASEAN หมายถึง สมาคมประชาชาติแห่งเอเชียตะวันออกเฉียงใต้ เรียกย่อ ๆ ว่า อาเซียน เป็นองค์กรที่ถือกำเนิดตามปฏิญญากรุงเทพ ฯ (Bangkok Declaration) ของผู้นำประเทศเอเชียตะวันออกเฉียงใต้ 5 ประเทศ ได้แก่ อินโดนีเซีย มาเลเซีย ฟิลิปปินส์ สิงคโปร์และไทย ที่จะให้มีการรวมกลุ่มและร่วมมือกันเสริมสร้างให้ภูมิภาคมีสันติภาพอันนำมาซึ่งเสถียรภาพทางการเมือง และความเจริญก้าวหน้าทางเศรษฐกิจ สังคมและวัฒนธรรม ซึ่งต่อมา บรูไนดารุสซาลาม ได้เข้าเป็นสมาชิกลำดับที่ 6 ในปี พ.ศ.2527 เวียดนามเข้าเป็นสมาชิกลำดับที่ 7 ในปี พ.ศ.2528 ลาวกับพม่า เข้าเป็นสมาชิกพร้อมกันเมื่อวันที่ 23 กรกฎาคม 2540 และสุดท้ายกัมพูชาเข้าเป็นสมาชิกในปี พ.ศ.2542 ทำให้ปัจจุบันอาเซียนมีสมาชิกรวม 10 ประเทศ ได้แก่ อินโดนีเซีย มาเลเซีย ฟิลิปปินส์ สิงคโปร์ ไทย บรูไน เวียดนาม ลาว พม่า และกัมพูชา มีประชากรรวมประมาณ 600 ล้าน

2. ประชาคมเศรษฐกิจอาเซียน คืออะไร



ประชาคมเศรษฐกิจอาเซียน หรือ ASEAN Economic Community เป็นการรวมกลุ่มทางเศรษฐกิจของประเทศสมาชิกอาเซียน โดยมีเป้าหมายเพื่อส่งเสริมอาเซียนให้เป็นตลาดและฐาน

ผลิตเดี่ยว มีการเคลื่อนย้ายสินค้า บริการ และการลงทุน แรงงานฝีมือ และเงินทุนอย่างเสรี ภายในปี พ.ศ.2558 (ค.ศ.2015) และได้กำหนดยุทธศาสตร์สำคัญ 4 ด้านหลักคือ

- 1) การเป็นตลาดเดี่ยวและฐานการผลิตร่วมกัน ให้มีการเคลื่อนย้ายสินค้า บริการ การลงทุน แรงงานฝีมือและเงินทุนอย่างเสรี
- 2) การสร้างขีดความสามารถในการแข่งขันทางเศรษฐกิจของอาเซียนโดย ส่งเสริมกรอบนโยบายด้านเศรษฐกิจที่สำคัญ เช่น กรอบนโยบายการแข่งขันของอาเซียน สิทธิ ในทรัพย์สินทางปัญญา นโยบายภาษีและการพัฒนาโครงสร้างพื้นฐาน (การขนส่งและเทคโนโลยีสารสนเทศ) เป็นต้น
- 3) การพัฒนาเศรษฐกิจอย่างเสมอภาค เพื่อลดช่องว่างการพัฒนาระหว่าง ประเทศสมาชิก โดยการสนับสนุนการพัฒนาวิสาหกิจขนาดกลางและขนาดย่อม และส่งเสริม โครงการต่าง ๆ ภายใต้กรอบการริเริ่มการรวมกลุ่มของอาเซียน เป็นต้น
- 4) การบูรณาการการเข้ากับเศรษฐกิจโลก เน้นการปรับประสานนโยบาย เศรษฐกิจของอาเซียนที่มีต่อประเทศภายนอกภูมิภาค เช่น การจัดทำเขตการค้าเสรี และการ สร้างเครือข่ายด้านการผลิตและจำหน่าย เป็นต้น

3. ผลกระทบจากการเปิดเสรีทางการค้าต่อตลาดแรงงานไทย

ประเทศสมาชิกอาเซียนได้รวมกลุ่มทางเศรษฐกิจ โดยมีเป้าหมายเพื่อจัดตั้งเป็นประชาคม เศรษฐกิจอาเซียน ที่มีเป้าหมายส่งเสริมอาเซียนให้เป็นตลาดเดี่ยวและฐานการผลิตร่วมกัน ให้ มีการเคลื่อนย้ายสินค้า บริการ การลงทุน แรงงานฝีมือ และเงินทุนอย่างเสรี ภายใน ปี พ. ศ. 2558 (ค.ศ.2015)



การจัดตั้งประชาคมเศรษฐกิจอาเซียน ทำให้เศรษฐกิจในภูมิภาคอาเซียนมีการเติบโตอย่างยั่งยืน โดยเศรษฐกิจของประเทศสมาชิกอาเซียนในช่วงที่ผ่านมา (ค.ศ.2000-2009) มีทิศทางเพิ่มขึ้นทุกปียกเว้นในปี ค.ศ.2009 อัตราการเติบโตลดลงเล็กน้อย เนื่องจากวิกฤตเศรษฐกิจ การจัดตั้งประชาคมเศรษฐกิจอาเซียนในปี ค.ศ.2015 จะทำให้เศรษฐกิจในภูมิภาคมีความเข้มแข็ง เพราะประชาคมเศรษฐกิจอาเซียนจะเป็นแหล่งการลงทุนที่มีขนาด เศรษฐกิจใหญ่เป็นอันดับที่ 3 โดยเป็นรองจากจีน และอินเดีย เท่านั้น ประเทศไทยในฐานะสมาชิกของอาเซียนได้รับประโยชน์จากการค้ากับประเทศสมาชิกอาเซียนเพิ่มขึ้นโดยจาก หนึ่งล้านล้านบาทในปี ค.ศ.2000 เป็น สองล้านล้านบาทในปี ค.ศ.2009 การจัดตั้งประชาคมเศรษฐกิจอาเซียน จะช่วยเสริมสร้างความเข้มแข็งให้กับตลาดแรงงานไทย และสร้างโอกาสการมีงานทำแก่แรงงานไทยมากขึ้น

4. การเคลื่อนย้ายแรงงานเสรีเฉพาะแรงงานฝีมือเท่านั้น เริ่มต้นที่ 7 อาชีพ







ตามปฏิญญาว่าด้วยความร่วมมือในอาเซียน ฉบับที่ 2 (Bali Concord II) ซึ่งเป็นผลมาจากการประชุมสุดยอดอาเซียน ครั้งที่ 9 เมื่อวันที่ 7 ตุลาคม 2547 ณ เกาะบาหลี ประเทศอินโดนีเซีย ได้กำหนดให้จัดทำข้อตกลงยอมรับร่วมกัน (Mutual Recognition Arrangements : MRAs) ด้านคุณสมบัติในสาขาวิชาชีพหลัก เพื่ออำนวยความสะดวกในการเคลื่อนย้ายนักวิชาชีพ หรือแรงงานเชี่ยวชาญ หรือผู้มีความสามารถพิเศษของอาเซียนได้อย่างเสรี การเคลื่อนย้ายแรงงานเสรีดังกล่าว เป็นการเคลื่อนย้ายเฉพาะแรงงานฝีมือและต้องมีคุณสมบัติตามมาตรฐานที่กำหนดไว้ในข้อตกลงยอมรับร่วมกัน (MRAs) ของอาเซียน การเคลื่อนย้ายแรงงานเสรีจะเริ่มในปี ค.ศ.2015 ปัจจุบันประเทศสมาชิกอาเซียนได้จัดทำข้อตกลงยอมรับร่วมกัน (MRAs) ใน 7 สาขาด้วยกันคือ วิศวกรรม พยาบาล สถาปัตยกรรม การสำรวจ แพทย์ ทันตแพทย์ และนัก

บัญชี ส่วนสาขาอื่น ๆ ยังอยู่ระหว่างพิจารณา ซึ่งส่งผลกระทบต่อตลาดแรงงานไทยคือ จำกัด อยู่ในกลุ่มแรงงานฝีมือ ฉะนั้น ตลาดแรงงานไทยจึงได้รับผลกระทบไม่มากนัก โดยด้านบวกคือ ตลาดแรงงานใหญ่ขึ้น ทำให้แรงงานไทยมีโอกาสได้งานทำมากขึ้น ส่วนด้านลบคือ มีการแข่งขันโดยแรงงานจากกลุ่มประเทศสมาชิกอาเซียนมากขึ้น ทั้งนี้ ผลกระทบดังกล่าวจะเป็น ด้านบวก หรือด้านลบมากกว่านั้นขึ้นอยู่กับความพร้อมของแรงงานในแต่ละประเทศ และยังมี เวลาที่จะเตรียมความพร้อมของแรงงานไทยในการพัฒนาทักษะฝีมือเพื่อเข้าสู่ตลาดแรงงานใน ภูมิภาคอาเซียน

5. ผลการวิจัยชี้นักเรียน นักศึกษา ซึ่งเป็นเยาวชนของไทย ยังไม่ทราบเกี่ยวกับการ เคลื่อนย้ายแรงงานเสรี



จากการสำรวจของกรมการจัดหางาน โดยกองวิจัยตลาดแรงงาน เรื่อง ความรู้ ความเข้าใจ เกี่ยวกับการเคลื่อนย้ายแรงงานเสรีในประชาคมอาเซียน : ศึกษาเฉพาะกรณีนักเรียนระดับ

มัธยมศึกษาตอนปลายในกรุงเทพมหานคร จำนวน 736 คน ผลปรากฏว่า กลุ่มตัวอย่างส่วนใหญ่ หรือ ร้อยละ 99.46 ยังไม่ทราบเรื่องการเคลื่อนย้ายแรงงานเสรีในประชาคมอาเซียน มีเพียงร้อยละ 0.54 เท่านั้น ที่มีความรู้ ความเข้าใจ ดังนั้นทุกภาคส่วนที่เกี่ยวข้องควรมีการประชาสัมพันธ์ให้ความรู้ในเรื่องนี้ให้มากขึ้น เพื่อเตรียมความพร้อมที่จะเข้าสู่ตลาดแรงงานเสรี ซึ่งจะมีการแข่งขันกันมากขึ้น และในขณะเดียวกันก็เป็นการขยายตลาดสำหรับแรงงานไทยเพิ่มมากขึ้นด้วย

6.นักเรียน นักศึกษา ควรเตรียมตัวอย่างไรบ้าง

นักเรียน นักศึกษา จึงควรที่จะเตรียมความพร้อมในด้านต่าง ๆ เช่น ภาษาอังกฤษ สำหรับใช้ในการสื่อสาร และการทำงาน รวมทั้ง ความรู้ด้านวิชาการในแขนงต่าง ๆ และสำหรับสาขาวิชาหลัก ที่ได้มีการจัดทำข้อตกลงยอมรับร่วมกันแล้ว 7 สาขา คือ วิศวกรรม พยาบาล สถาปัตยกรรม การสำรวจ แพทย์ ทันตแพทย์ และนักบัญชี เป็นสาขาที่จำเป็นต้องมี พื้นฐานด้านคณิตศาสตร์ วิทยาศาสตร์มาก่อน ส่วนสาขาอาชีพอื่น ๆ ยังอยู่ระหว่างการ พิจารณา



ดังนั้น นักเรียน นักศึกษา ควรให้ความสนใจ และวางพื้นฐานของตนเองให้ดี มีความพร้อม ที่จะหางานทำ ภายหลังสำเร็จการศึกษาแล้ว เพราะไม่เพียงแต่ทำงานในประเทศเท่านั้น หากยังสามารถทำงานในต่างประเทศได้อีกด้วย

อ้างอิง : กองวิจัยตลาดแรงงาน ฝ่ายวิเคราะห์ตลาดแรงงาน. **เงื่อนไขเกี่ยวกับการเคลื่อนย้ายแรงงานเสรีในประชาคมอาเซียน, กรุงเทพฯ :** กรมการจัดหางาน กระทรวงแรงงาน, 2553